

INFORME **INSOLVENCIAS**

PERSONAS JURÍDICAS

1^{er} CUATRIMESTRE 2024

 **solunion**
SOMOS IMPULSO

1^{er} CUATRIMESTRE

2024



RESUMEN EJECUTIVO

01

El primer cuatrimestre de 2024 muestra un cambio de tendencia con un **incremento acumulado de las insolvencias empresariales del +23,7%** respecto al mismo periodo de 2023.

02

Por tipología de empresa, **se registra un mayor número de concursos en organizaciones de tamaño micro (46%)**. La antigüedad de las compañías parece no influir en este periodo, puesto que empresas de menos de 5 años, aquellas que tienen entre 5 y 10, 10 y 20, y las de más de 20 años, presentan cifras similares.

03

Atendiendo al sector de actividad, **se registran incrementos en todos los sectores, excepto en transporte (-21%) y metal (-3%)**.

04

Los concursos de acreedores en el sector de la **agroalimentación aumentan un +54%**.

05

Crece el número de grandes insolvencias por cuarto trimestre consecutivo impulsado por las insolvencias del sector agroalimentario*.

*Ver página 8. Empresas con una facturación superior a los 15 millones de euros.



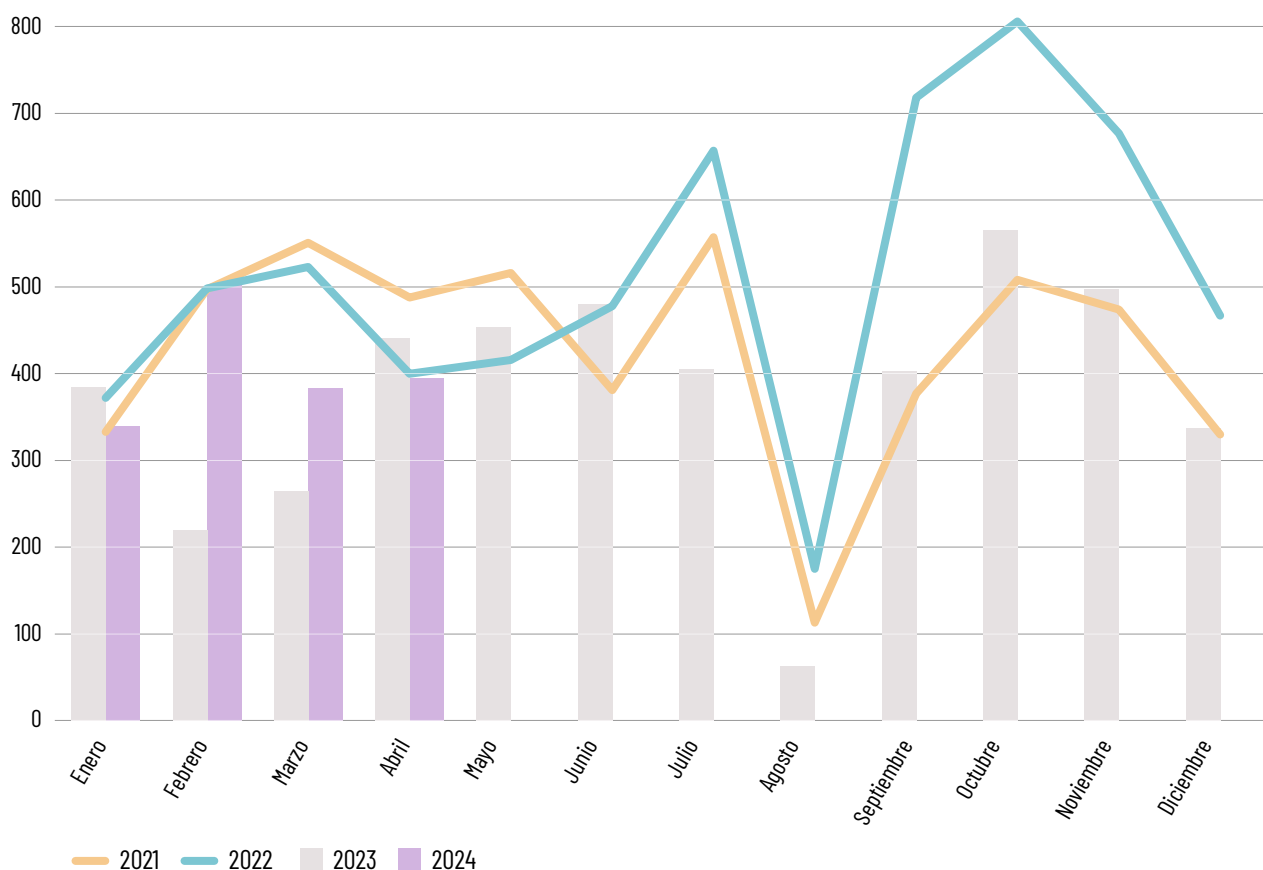
EVOLUCIÓN MENSUAL CONCURSOS DE ACREEDORES. 2021-2024

DURANTE LOS PRIMEROS CUATRO MESES de 2024 se ha producido un incremento en el número de insolvencias empresariales del +23,7% respecto al mismo periodo de 2023.

Después de un inicio de año con un descenso de los concursos en enero de un -12%, se produce un fuerte incremento en el mes de febrero (+128% respecto al mismo mes del año anterior), que continúa en el mes de marzo, con 376 concursos presentados

(+45%). Son valores parecidos a los alcanzados en 2018 y 2019, pero aún por debajo de los datos de 2021 y 2022, cuando se superaron los 500 concursos debido al impacto del fin de la moratoria concursal y de las ayudas estatales relacionados con la pandemia. Hay que tener en cuenta que, en el primer trimestre de 2023, y sobre todo en los meses de febrero y marzo, los datos de concursos estuvieron fuertemente condicionados por la huelga de los juzgados.

EVOLUCIÓN MENSUAL INSOLVENCIAS EMPRESARIALES 2021 - 2024



Fuentes: Solunion; BOE; Registro Público Concursal, abril 2024.



EVOLUCIÓN MENSUAL CONCURSOS DE ACREEDORES. 2021-2024

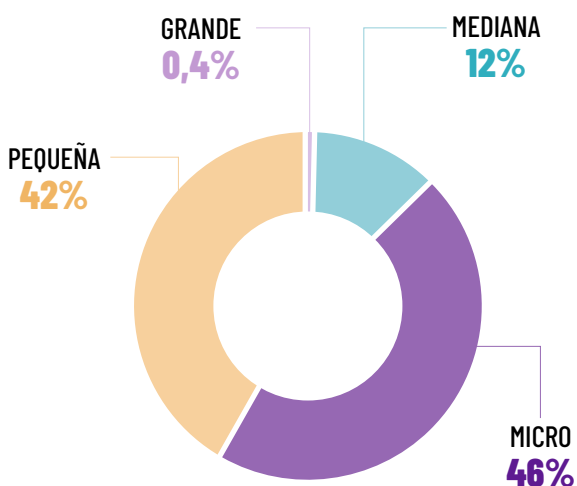
Ahora, en este último mes de abril, vuelve a producirse un pequeño descenso de un -10,4%, pero el acumulado de concursos presentados por empresas en España alcanza los 1.620.

En estos primeros cuatro meses de 2024, por tipología de empresa, las compañías con mayor número de concursos son las de tamaño micro, que representan un 46% del total de las insolvencias y, junto con las empresas pequeñas (42%), suponen el 88% del total de concursos presentados.

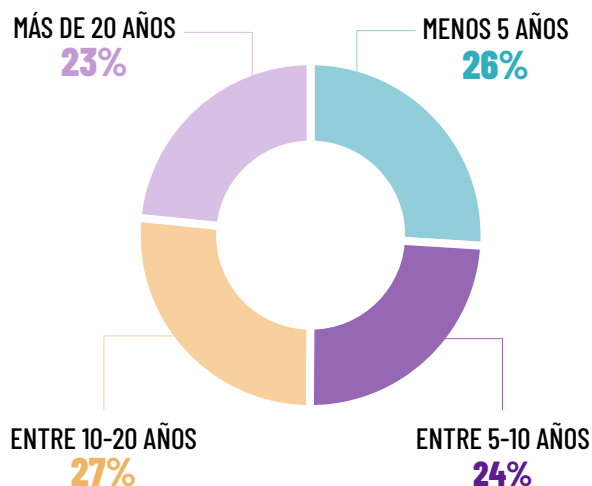
Por antigüedad de empresa, a diferencia de otros periodos, en este cuatrimestre se iguala el porcentaje de compañías en concurso, sin que ninguna antigüedad destaque sobre otra.



INSOLVENCIAS TAMAÑO EMPRESA ACUMULADO ABRIL 2024



INSOLVENCIAS ANTIGÜEDAD EMPRESA ACUMULADO ABRIL 2024



Fuentes: **Solunion**; BOE; Registro Público Concursal, abril 2024.



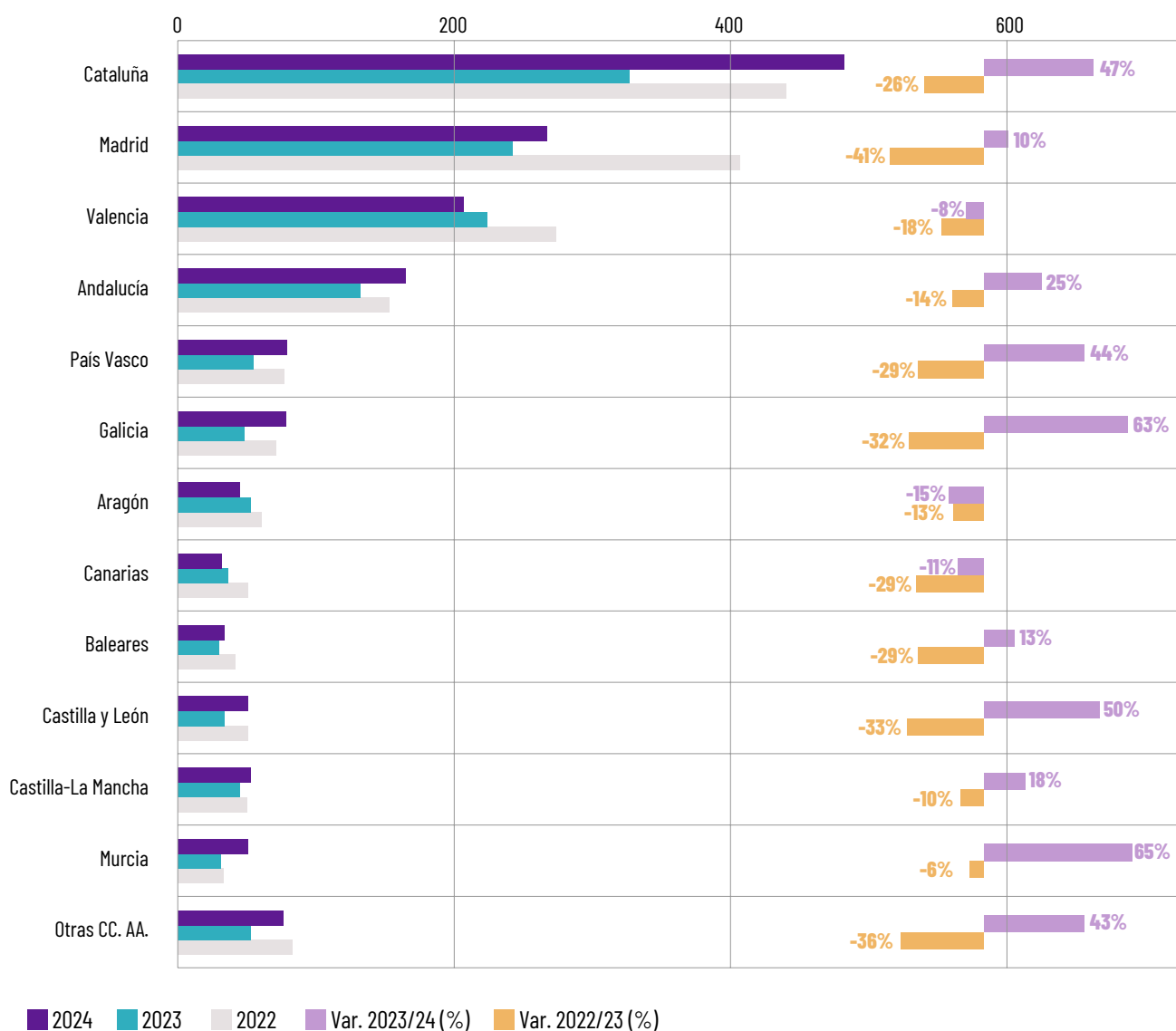
INFORMACIÓN TERRITORIAL: EVOLUCIÓN DE CONCURSOS HASTA ABRIL 2024

Si analizamos estos datos por comunidades autónomas, hasta abril de 2024, las que presentan un mayor número de concursos son Cataluña, Madrid, Valencia y Andalucía, en línea con el tamaño de su tejido empresarial, que aglutinan un total de 1.121 insolvencias

empresariales, el 69% del total de concursos del periodo.

Solo tres comunidades presentan valores menores respecto al mismo periodo de 2023: Aragón (-15%), Canarias (-11%) y Valencia (-8%).

EVOLUCIÓN DE CONCURSOS POR CCAA Y VARIACIÓN ACUMULADA HASTA ABRIL



Fuentes: **Solunion**; BOE; Registro Público Concursal, abril 2024.

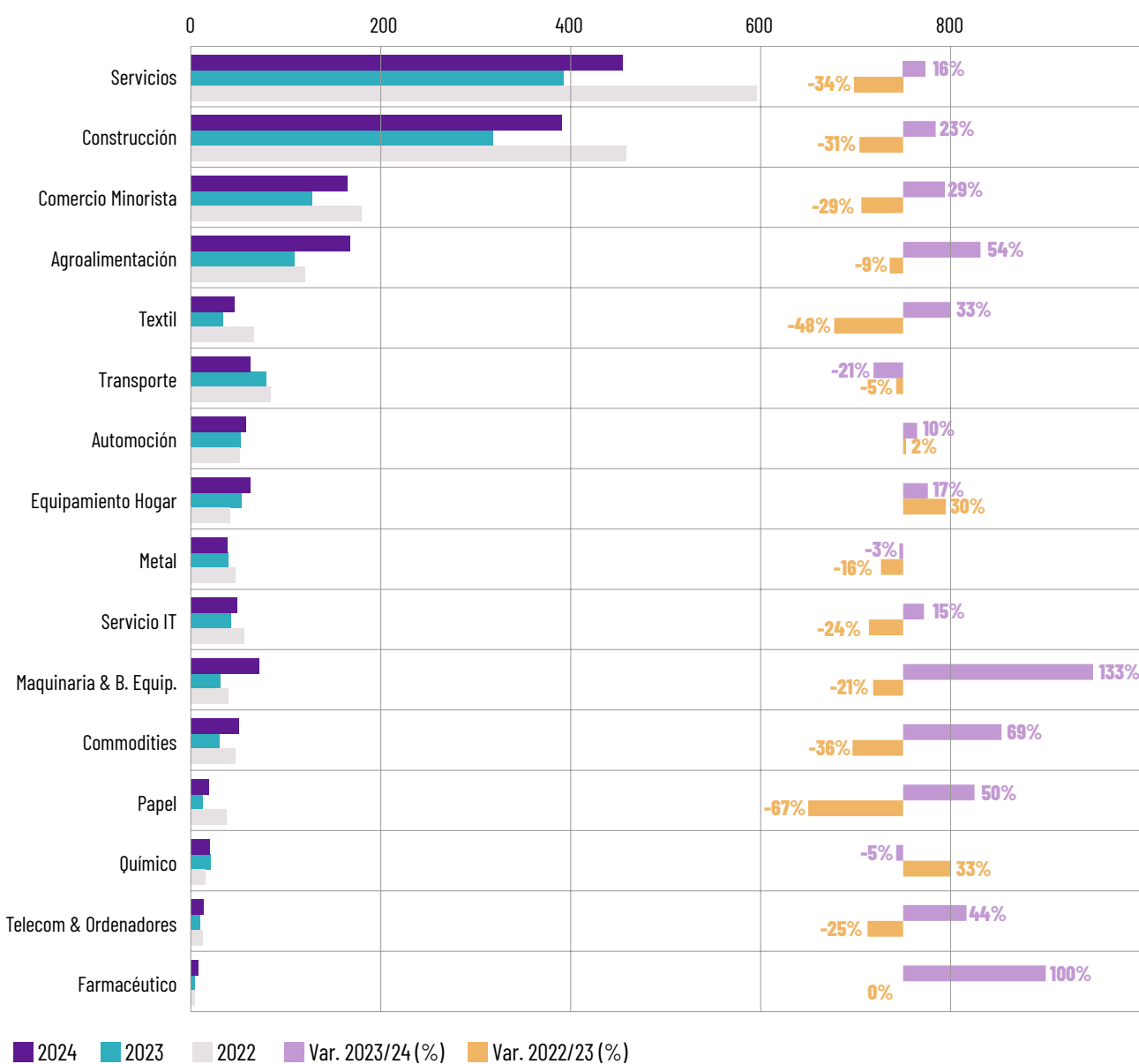


INFORMACIÓN SECTORIAL: EVOLUCIÓN DE CONCURSOS HASTA ABRIL 2024

Por sector de actividad, se producen incrementos acumulados en la mayoría de las industrias. Destaca el fuerte incremento en maquinaria y bienes de equipo (+133%), agroalimentación (+54%), papel (+50%) y telecom y ordenadores (+44%).

Por número de concursos, destaca el sector servicios con un total de 439 y un acumulado del +16% respecto al mismo periodo del año anterior, después de cerrar el año 2023 con un descenso de un -34%. Siguiendo la tendencia general de concursos de estos primeros me-

EVOLUCIÓN DE CONCURSOS “TOP SECTOR” Y VARIACIÓN 2022-2024 YTD ABRIL



Fuentes: Solunion; BOE; Registro Público Concursal, abril 2024.



INFORMACIÓN SECTORIAL: EVOLUCIÓN DE CONCURSOS HASTA ABRIL 2024

ses, este sector registró incrementos de un +101% en febrero y un +56% en marzo. Dentro del sector servicios, el subsector horeca acumula un +23% de insolvencias empresariales, con incrementos destacados del +93% en febrero y el +122% en marzo.

Entre las industrias con mejor comportamiento en este cuatrimestre destacan transporte (-21%) y el sector metalúrgico (-3%).

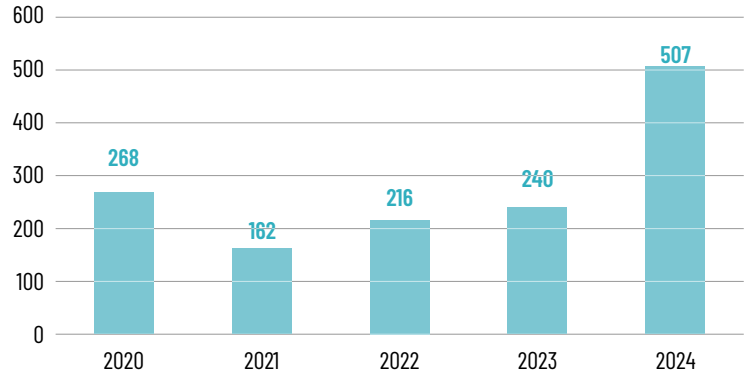
LOS CONCURSOS CRECEN A UN FUERTE RITMO EN EL SECTOR AGROALIMENTARIO

Dentro de los sectores con mayor número de concursos acumulados destacamos el sector agroalimentario por su gran peso en la economía española, así como por representar en estos primeros meses del año un fuerte impacto debido al volumen de facturación de las empresas concursadas.

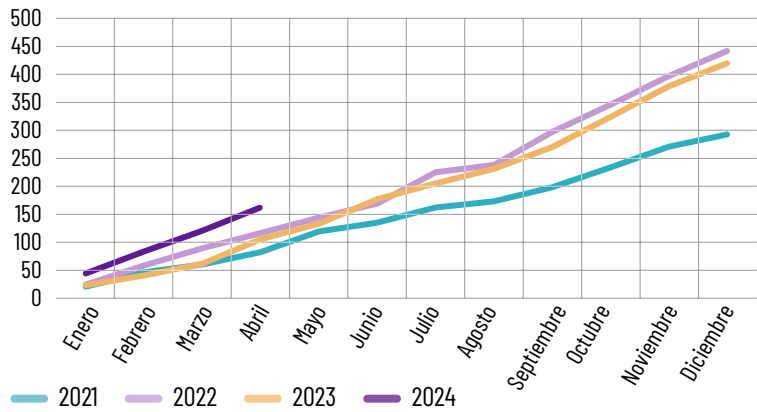
El volumen de facturación de las empresas concursadas del sector hasta abril de 2024 es de 507 millones de euros, un +111% más que el acumulado a abril en 2023.

Si analizamos los datos por subsector de actividad, todos ellos incrementan el número de concursos respecto a abril de 2023: agricultura, pesca y ganadería registra un aumento de un +45,5%, producción alimentaria sube un +41,9% y distribución alimentaria lo hace un +65,4%.

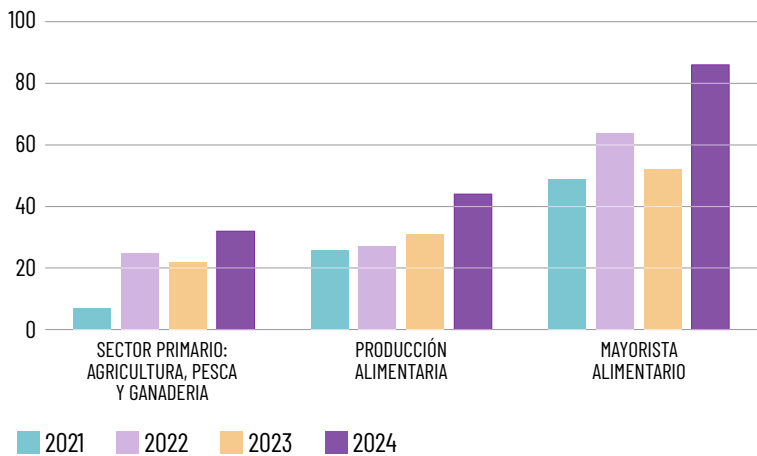
FACTURACIÓN ACUMULADA DE EMPRESAS CONCURSADAS EN EL SECTOR AGROALIMENTARIO (MILLONES €) ENERO - ABRIL



INSOLVENCIAS ACUMULADAS AGROALIMENTACIÓN 2021-2024



EVOLUCIÓN Nº DE CONCURSOS (ENERO - ABRIL)



Fuente: **Solunion** abril 2024.



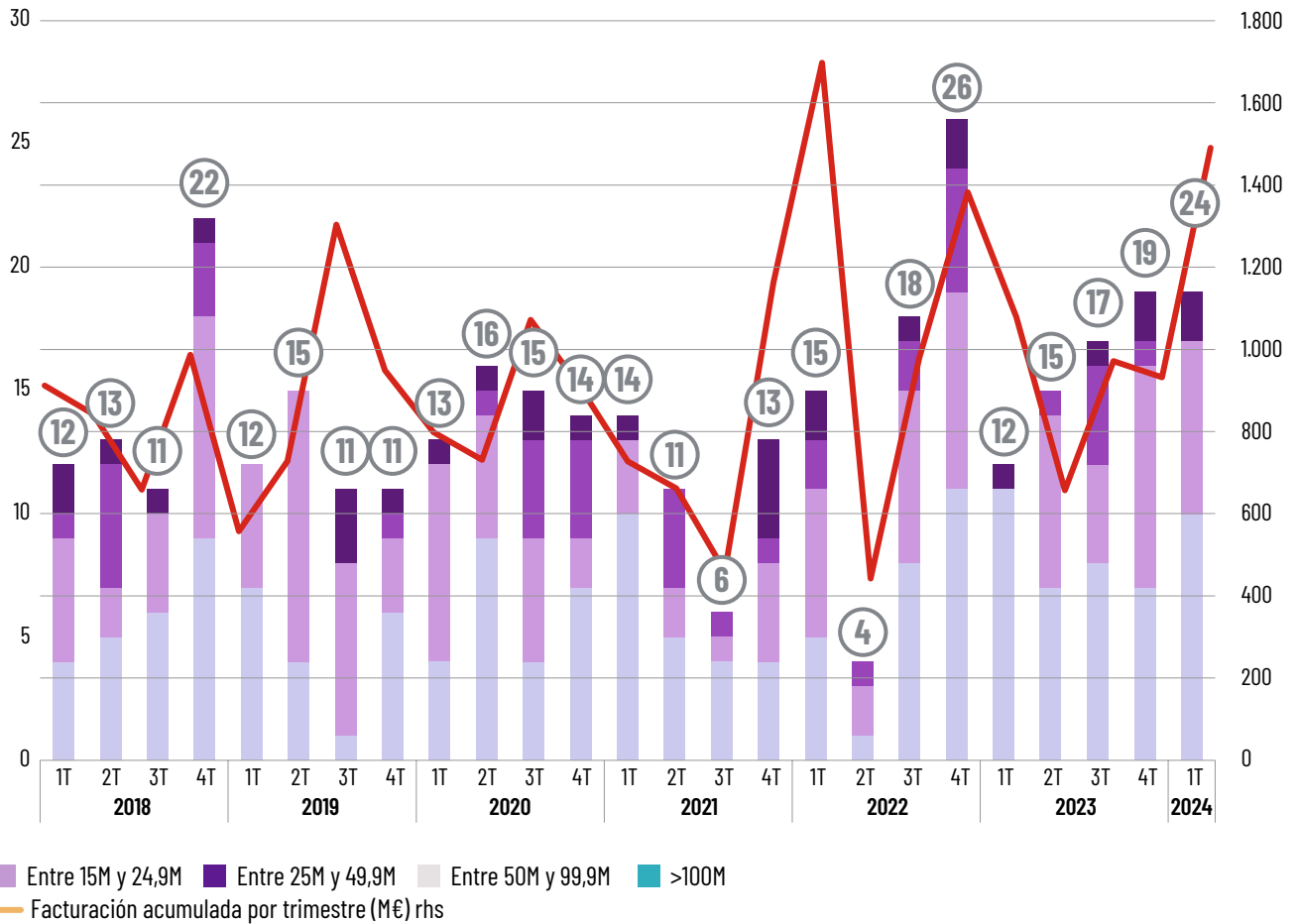
GRANDES INSOLVENCIAS

EN EL PRIMER TRIMESTRE DE 2024, UN TOTAL DE 24 EMPRESAS CON FACTURACIÓN SUPERIOR A LOS 15 MILLONES DE EUROS HAN PRESENTADO CONCURSO DE ACREEDORES. De estas, diez empresas tienen una facturación comprendida entre los 15 y los 24,9 millones de euros. Destacan las siete empresas con facturación superior a los

50 millones de euros que han presentado concurso en este periodo.

Las grandes empresas concursadas acumulan una facturación de 1.420 millones de euros, un 54% más de facturación que las empresas concursadas en el primer trimestre de 2023.

GRANDES INSOLVENCIAS EN ESPAÑA EMPRESAS CON FACTURACIÓN SUPERIOR A LOS 15 MILLONES DE EUROS



Fuente: Solunion 1 trimestre 2024.



GRANDES INSOLVENCIAS

Por sectores, en el primer trimestre de 2024, destaca el sector agroalimentario, con siete grandes concursos de acreedores, lo que supone un 29% del total, seguido de servicios, con seis grandes concursos, y construcción, con cinco.

Dos de los concursos del sector servicios corresponden a un mismo grupo de empresas, que pertenecían al subsector de servicios financieros, englobados en el factoring. Solo esas dos empresas representan casi la mitad de la facturación de las grandes empresas concursadas, con un acumulado de 702,5 millones de facturación en 2021.

GRANDES INSOLVENCIAS EN ESPAÑA POR SECTOR EMPRESAS CON FACTURACIÓN SUPERIOR A LOS 15 MILLONES DE EUROS

	2021				2022				2023				2024	
	1T	2T	3T	4T	1T	2T	3T	4T	1T	2T	3T	4T	1T	
Fabricación de Material Eléctrico	-	-	-	-	-	-	-	-	-	-	-	-	-	1
Maquinaria & B. Equip.	-	-	-	-	-	-	-	-	1	-	-	-	-	1
Metal	1	1	-	3	-	-	1	3	-	-	-	-	-	1
Farmacéutico	-	-	-	-	-	-	-	-	-	-	2	-	-	1
Servicio IT	-	-	-	-	1	-	-	-	1	-	-	-	-	-
Transporte	-	-	-	1	2	1	2	-	-	-	1	-	-	-
Commodities	-	1	-	-	-	-	1	-	-	-	-	-	-	-
Telecom & Ordenadores	-	-	-	-	-	-	-	-	-	1	2	1	-	-
Energía	-	-	-	-	5	-	1	1	2	-	-	1	-	-
Papel	-	-	-	-	-	-	1	1	-	1	-	-	-	-
Textil	-	1	-	-	-	-	-	-	-	-	1	1	1	1
Comercio Minorista	2	-	-	-	-	-	-	-	1	1	1	2	1	1
Químico	1	-	1	-	-	-	1	-	1	-	-	1	-	-
Automoción	3	2	-	1	1	-	-	-	1	-	-	-	-	-
Equipamiento Hogar	1	1	-	1	-	-	-	1	-	3	1	-	-	-
Servicios	3	-	1	1	1	-	1	5	1	1	2	4	6	6
Construcción	3	3	1	-	4	1	6	9	2	3	2	3	5	5
Agroalimentación	-	2	3	6	1	2	4	6	2	5	5	6	7	7
TOTAL	14	11	6	13	15	4	18	26	12	15	17	19	24	24

Fuente: Solunion.

DATOS Y PREVISIONES A ABRIL 2024.

Autora: Lorena Coiduras, Responsable de Administración de Crédito e Informes.

Solunion España.



SOBRE SOLUNION:

Ofrecemos soluciones y servicios de seguro de Crédito y de Caución y servicios asociados a la gestión del riesgo comercial para compañías de España y Latinoamérica. Somos una joint venture constituida en 2013 y participada al 50/50 por dos grandes aseguradoras, **MAPFRE** y **Allianz Trade**. Ponemos al servicio de nuestros clientes una red internacional de vigilancia de riesgos desde la que analizamos la estabilidad financiera de más de 80 millones de empresas. Con una extensa red de distribución, respondemos a las necesidades de compañías de todos los tamaños en un amplio rango de sectores industriales.

www.solunion.com

ADVERTENCIA:

Algunas de las afirmaciones contenidas en el presente documento pueden tener la naturaleza de meras expectativas o previsiones basadas en opiniones o puntos de vista actuales de la Dirección de la Compañía. Estas afirmaciones implican una serie de riesgos e incertidumbres, tanto conocidos como desconocidos, que podrían provocar diferencias importantes entre los resultados, actuaciones o acontecimientos reales y aquellos a los que explícita o implícitamente este documento se refiere. El carácter meramente provisional de las afirmaciones que aquí se contienen puede derivarse tanto de la propia naturaleza de la información como del contexto en el que se realizan. En este sentido, las construcciones del tipo “puede”, “podrá”, “debería”, “se espera”, “pretende”, “anticipa”, “se cree”, “se estima”, “se prevé”, “potencial” o “continúa” y otras similares, constituyen la expresión de expectativas futuras o de meras previsiones.

Los resultados, actuaciones o acontecimientos reales pueden diferir materialmente de aquellos reflejados en este documento, debido, entre otras causas a **(I)** la coyuntura económica general; **(II)** el desarrollo de los mercados financieros y, en especial, de los mercados emergentes, de su volatilidad, de su liquidez y de crisis de crédito; **(III)** la frecuencia e intensidad de los siniestros asegurados; **(IV)** la tasa de conservación de negocio; **(V)** niveles de morosidad; **(VI)** la evolución de los tipos de interés; **(VII)** los tipos de cambio, en especial el tipo de cambio Euro-Dólar; **(VIII)** la competencia; **(IX)** los cambios legislativos y regulatorios, incluyendo los referentes a la convergencia monetaria y la Unión Monetaria Europea; **(X)** los cambios en la política de los bancos centrales y/o de los gobiernos extranjeros; **(XI)** el impacto de adquisiciones, incluyendo las integraciones; **(XII)** las operaciones de reorganización y **(XIII)** los factores generales que incidan sobre la competencia, ya sean a nivel local, regional, nacional y/o global. Muchos de estos factores tienen mayor probabilidad de ocurrir o pueden ser de carácter más pronunciado, en caso de actos terroristas.

La compañía no está obligada a actualizar las previsiones contenidas en el presente documento.